

## Informationen zur Datenbank International Programmes in Germany

In der breiten Palette der GATE-Germany-Dienstleistungen ist die Datenbank International Programmes in Germany ein wirkungsvoller Baustein, um qualifizierte, internationale Zielgruppen zu erreichen.

### / Veröffentlichen Sie in der Datenbank:



#### Weltweite Reichweite durch ein einzigartiges Netzwerk

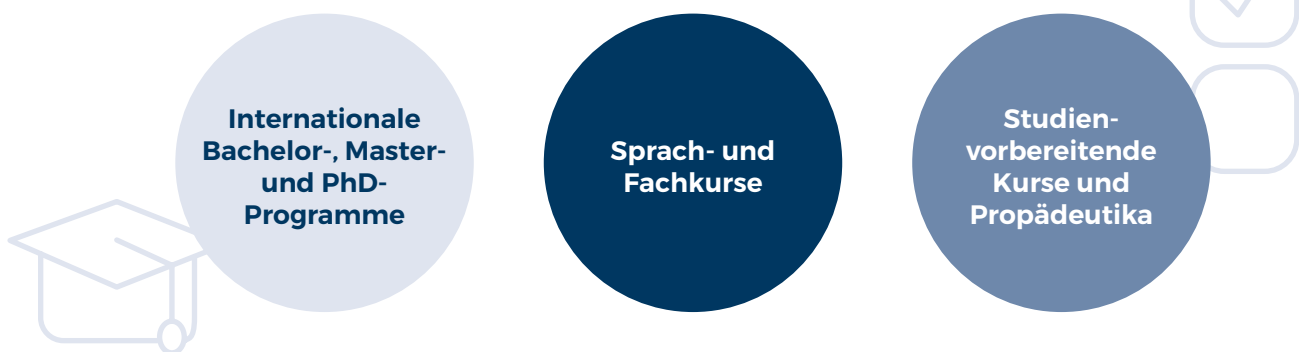
Die Datenbank verzeichnet derzeit täglich rund 110.000 Seitenzugriffe aus über 220 Ländern. Mit der Veröffentlichung in unserer zugriffsstarken Datenbank gewinnen Sie internationale Studierende und Promovierende für Ihre Studienprogramme und Kurse. Auch die Multiplikatorinnen und Multiplikatoren im weltweiten DAAD-Netzwerk nutzen die Datenbank gezielt in Beratungsgesprächen mit der internationalen Zielgruppe.

### / Welche Programme kommen in Frage?

Neben hybriden Lehrformaten sind sowohl reine Präsenz- oder Online-Programme als auch Mischungen von Präsenz- und digitaler Fernlehre abbildbar.

Für die verschiedenen Kursarten und Lehrformate sind gemäß unserem hohen Qualitätsstandard unterschiedliche Kriterien gültig. Eine ausführliche Übersicht der Kriterien finden Sie unter: [www.gate-germany.de/ip-kriterien](http://www.gate-germany.de/ip-kriterien)

Mit Klick auf die nachfolgenden Kursarten gelangen Sie zu den jeweiligen Kriterien.



### / Nutzungsfreundliche Datenbank

Die Datenbank ist mit ihren Funktionalitäten auf das Nutzungsverhalten der internationalen Zielgruppe zugeschnitten.

Ihre eingetragenen Angebote können Sie über diese Links aufrufen:

[www.daad.de/international-programmes](http://www.daad.de/international-programmes)

[www.daad.de/online-programmes](http://www.daad.de/online-programmes) (Online- und Hybrid-Programme)

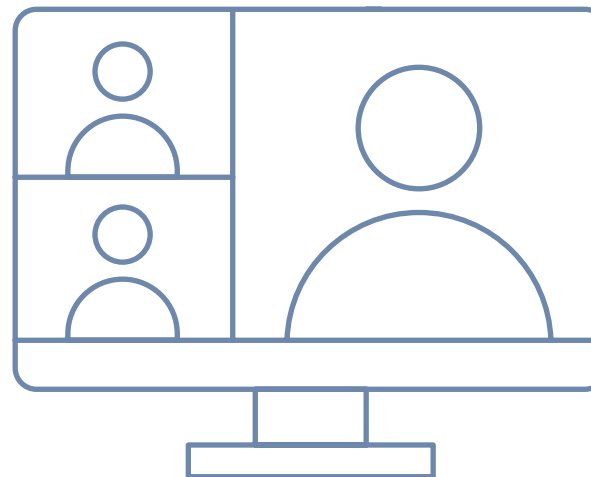
[www.summerschools.de](http://www.summerschools.de) (englische Ausgabe für Sprach- und Fachkurse)

[www.daad.de/sommerkurse](http://www.daad.de/sommerkurse) (deutsche Ausgabe für Sprach- und Fachkurse)

## / Alle Veranstaltungsformate sind gut sichtbar präsentiert und leicht auffindbar

Der Wechsel zwischen den Formaten eines Eintrags ist schnell und unkompliziert möglich. Mithilfe eines eigenen Filters in der Suchmaske wird der internationalen Zielgruppe eine passgenaue Ausgabe von Präsenz-/Online-/Hybrid-/Blended-Learning-Angeboten ermöglicht.

Online-Angebote werden in der Datenbank mit einer blauen Banderole gekennzeichnet und geben je nach Angabe in der Eingabemaske auch den Anteil des Online-Lernens wieder. Darüber hinaus sind Online- und Hybrid-Angebote unter [www.daad.de/online-programmes](http://www.daad.de/online-programmes) leicht auffindbar.



## / Kostenpauschale

Im Rahmen des Hochschulkonsortiums GATE-Germany zahlen teilnehmende Hochschulen jährlich pro präsentiertem Programm oder Kurs eine anteilige Kostenpauschale. Diese **verringert sich nicht** bei einem verkürzten Veröffentlichungszeitraum.

Eintragsart	GATE-Germany-Mitglied	Nicht-Mitglied
Basis	100 €	150 €
Premium	600 €	800 €

Module	Basis	Premium
Standard-Module zur Darstellung von Inhalten (Infoboxen, verschiedene Formatierungsmöglichkeiten usw.)	✓	✓
Einbindung des Logos der Institution	✓	✓
Einbindung weiterer Bild- und Logoelemente sowie Bildergalerien	—	✓
Einbindung eines Videos	—	✓
Ausspielung eines Bildes in der Ergebnisliste	—	✓
Einbindung eines Testimonial- / Alumni-Statements	—	✓
Portrait der Institution (u. a. Beschreibung Ihrer Institution mit Bild, Daten & Fakten, Standortkarte)	—	✓
Statistische Auswertung der Zugriffe der Nutzenden (u.a. Seitenaufrufe und Videoaufrufe)	—	✓

## / Umfassende Werbemöglichkeiten

Die Datenbank bietet zwei Eintragsarten: den grundlegenden Basis-Eintrag und den umfassenden Premium-Eintrag. Je nach Eintragsart stehen verschiedene Module und Funktionalitäten zur Verfügung.



„Ich habe den Datenschatz unserer Studierenden gehoben und nach einem Blick auf die Noten festgestellt, dass ein hoher Prozentsatz der qualifizierten Studierenden uns über die Datenbank International Programmes gefunden hat.“



Dr. Alexandra Reitelmann –  
Rheinische Friedrich-Wilhelms-Universität Bonn

## / Anmeldung

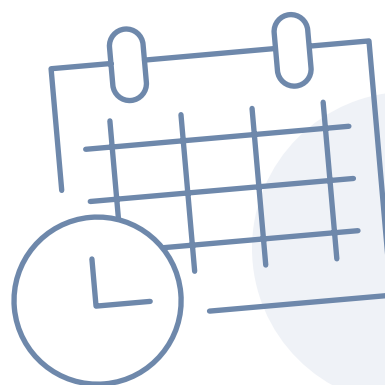
Sie können sich bis einschließlich **30. April 2025** anmelden. Wir benötigen auch dann eine Anmeldung von Ihnen, wenn Sie bereits im vergangenen Jahr einen Eintrag geschaltet haben.

Bitte beachten Sie: In der Datenbank werden ausschließlich Angebote **staatlicher oder gemeinnütziger, staatlich anerkannter Hochschulen und gemeinnütziger außer-universitärer Forschungseinrichtungen mit Sitz in Deutschland** präsentiert. Weitere Informationen zu den Teilnahmebedingungen finden Sie unter:

[www.gate-germany.de/mitgliedschaft](http://www.gate-germany.de/mitgliedschaft)

Nehmen Sie bitte auch die Allgemeinen Bedingungen zur Kenntnis:

[www.gate-germany.de/ip-bedingungen](http://www.gate-germany.de/ip-bedingungen)



## / Datenerhebung

- **7. April 2025 - 2. Mai 2025**  
Sie geben Ihre Programmdaten und ggf. Bilder/Video im Internet über eine leicht zu handhabende Eingabemaske ein.
- **Mai 2025 - Juli 2025**  
Die Angebote werden nach einem automatischen Kriterienabgleich lektoriert.
- **31. Juli 2025 - einschließlich Juli 2026**  
Die Datenbank wird veröffentlicht.
- **7. August 2025 - März 2026**  
Während der Aktualisierungsphase besteht eine Möglichkeit zur Nachmeldung oder Überarbeitung der Programme und Kurse.