

## Informationen zur Datenbank International Programmes in Germany

In der breiten Palette der GATE-Germany-Dienstleistungen ist die Datenbank International Programmes in Germany ein wirkungsvoller Baustein, um qualifizierte, internationale Zielgruppen zu erreichen.

### / Veröffentlichen Sie in der Datenbank:



#### Weltweite Reichweite durch ein einzigartiges Netzwerk

Die Datenbank verzeichnet derzeit täglich knapp 100.000 Seitenzugriffe aus über 220 Ländern – damit ist sie die meistgenutzte Datenbank des DAAD. Mit einer Veröffentlichung Ihres Angebotes in der Datenbank gewinnen Sie internationale Studierende und Promovierende für Ihre Studienprogramme und Kurse. Auch die Multiplikatorinnen und Multiplikatoren im weltweiten DAAD-Netzwerk nutzen die Datenbank gezielt in Beratungsgesprächen mit der internationalen Zielgruppe.

### / Einfache Nutzung

Die Datenbank ist auf das Nutzungsverhalten der internationalen Zielgruppe zugeschnitten.

Ihre eingetragenen Angebote können Sie über diese Links aufrufen:

[www.daad.de/international-programmes](http://www.daad.de/international-programmes)

[www.daad.de/online-programmes](http://www.daad.de/online-programmes) (Online- und Hybrid-Programme)

[www.summerschools.de](http://www.summerschools.de) (englische Ausgabe für Sprach- und Fachkurse)

[www.daad.de/sommerkurse](http://www.daad.de/sommerkurse) (deutsche Ausgabe für Sprach- und Fachkurse)

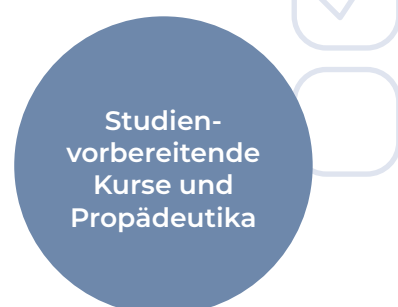
### / Welche Programme werden veröffentlicht?

Neben hybriden Lehrformaten sind sowohl reine Präsenz- oder Online-Programme als auch Mischungen von Präsenz- und digitaler Fernlehre abbildbar.

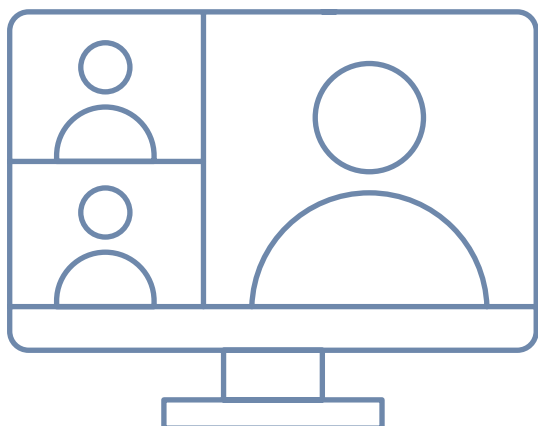
Für die verschiedenen Kursarten und Lehrformate sind gemäß unserem hohen Qualitätsstandard unterschiedliche Kriterien gültig. Eine ausführliche Übersicht der Kriterien finden Sie unter:

[www.gate-germany.de/ip-kriterien](http://www.gate-germany.de/ip-kriterien)

Mit Klick auf die nachfolgenden Kursarten gelangen Sie zu den jeweiligen Kriterien.



## / Alle Veranstaltungsformate schnell und einfach finden



Der Wechsel zwischen den Formaten eines Eintrags ist schnell und unkompliziert möglich. Mithilfe eines eigenen Filters in der Suchmaske wird eine passgenaue Ausgabe von Präsenz-/Online-/Hybrid-/Blended-Learning-Angeboten ermöglicht.

Online-Angebote werden in der Datenbank mit einer blauen Banderole gekennzeichnet. Darüber hinaus sind Online- und Hybrid-Angebote unter [www.daad.de/online-programmes](http://www.daad.de/online-programmes) leicht auffindbar.

## / Umfassende Werbemöglichkeiten

Die Datenbank bietet zwei Eintragsarten: den grundlegenden Basis-Eintrag und den umfassenden Premium-Eintrag. Je nach Eintragsart stehen verschiedene Module und Funktionalitäten zur Verfügung.

Module	Basis	Premium
Standard-Module zur Darstellung von Inhalten (Infoboxen, verschiedene Formatierungsmöglichkeiten usw.)	✓	✓
Einbindung des Logos der Institution	✓	✓
Einbindung weiterer Bild- und Logoelemente sowie Bildergalerien	—	✓
Einbindung eines Videos	—	✓
Ausspielung eines Bildes in der Ergebnisliste	—	✓
Einbindung eines Testimonial-/Alumni-Statements	—	✓
Portrait der Institution (u. a. Beschreibung Ihrer Institution mit Bild, Daten & Fakten, Standortkarte)	—	✓
Statistische Auswertung der Zugriffe der Nutzenden (u.a. Seitenaufrufe und Videoaufrufe)	—	✓



## / Kostenpauschale

Im Rahmen des Hochschulkonsortiums GATE-Germany zahlen teilnehmende Hochschulen jährlich pro präsentem Programm oder Kurs eine anteilige Kostenpauschale. Diese **verringert sich nicht** bei einem verkürzten Veröffentlichungszeitraum. Im Durchschnitt lohnt sich bereits ab 6 Premiumeinträgen eine GATE-Germany-Mitgliedschaft für Ihre Hochschule!

GATE-Germany-Mitglied

Basis  
100 €

Premium  
600 €

Nicht-Mitglied

Basis  
150 €

Premium  
800 €

„Ich habe den Datenschatz unserer Studierenden gehoben und nach einem Blick auf die Noten festgestellt, dass ein hoher Prozentsatz der qualifizierten Studierenden uns über die Datenbank International Programmes gefunden hat.“

Dr. Alexandra Reitelmann –  
Rheinische Friedrich-Wilhelms-Universität Bonn



## / Anmeldung

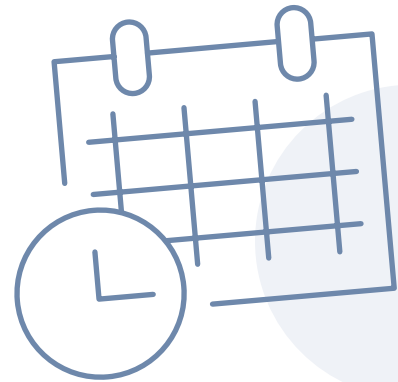
Sie können sich bis einschließlich **22. April 2026** anmelden. Wir benötigen auch dann eine Anmeldung von Ihnen, wenn Sie bereits im vergangenen Jahr einen Eintrag geschaltet haben.

Bitte beachten Sie: In der Datenbank werden ausschließlich Angebote **staatlicher oder gemeinnütziger, staatlich anerkannter Hochschulen und gemeinnütziger außer-universitärer Forschungseinrichtungen mit Sitz in Deutschland** präsentiert. Weitere Informationen zu den Teilnahmebedingungen finden Sie unter:

[www.gate-germany.de/mitgliedschaft](http://www.gate-germany.de/mitgliedschaft)

Nehmen Sie bitte auch die Allgemeinen Bedingungen zur Kenntnis:

[www.gate-germany.de/ip-bedingungen](http://www.gate-germany.de/ip-bedingungen)



## / Datenerhebung

- **25. März 2026 – 24. April 2026**  
Sie geben Ihre Programmdaten und ggf. Bilder/Video im Internet über eine leicht zu handhabende Eingabemaske ein.
- **Mai 2026 – Juli 2026**  
Die Angebote werden nach einem automatischen Kriterienabgleich lektoriert.
- **27. Juli 2026 – einschließlich Juli 2027**  
Die Datenbank wird veröffentlicht.
- **30. Juli 2026 – März 2027**  
Während der Aktualisierungsphase besteht eine Möglichkeit zur Nachmeldung oder Überarbeitung der Programme und Kurse.